

COPYRIGHT © Hangzhou EZVIZ Software Co., Ltd. Minden jog fenntartva.

Minden információ (beleértve többek közt a szövegeket, a képeket és a grafikonokat) a Hangzhou EZVIZ Software Co., Ltd. (a továbbiakban „EZVIZ”) tulajdonát képezik. Ez a felhasználói kézikönyv (a továbbiakban „a kézikönyv”) nem sokszorosítható, nem módosítható, nem fordítható le és nem terjeszthető sem részben sem egészben semmilyen módon a EZVIZ előzetes írásos engedélye nélkül. Eltérő rendelkezés hiányában az EZVIZ nem vállal sem kifejezett, sem vélelmezett garanciát és jótállást a kézikönyvre vonatkozóan.


A Kézikönyvvel kapcsolatos tudnivalók

A jelen kézikönyv a termék használatával és kezelésével kapcsolatos utasításokat tartalmaz. Az itt szereplő képek, diagramok, ábrák és minden további információ csupán leírásként és magyarázatként szolgál. A kézikönyvben szereplő információk a firmware-frissítések és egyéb okok miatt előzetes értesítés nélkül változhatnak. A legújabb verzió a ezviz™ webhelyén (<http://www.ezviz.com>) található.

Felülvizsgálati feljegyzés

Új kiadás – 2023. január

Védjegynyilatkozat

ezviz™, ™, valamint a EZVIZ egyéb védjegyei és logói a EZVIZ tulajdonát képezik különböző joghatóságok területén. Az alább említett egyéb védjegyek és logók a megfelelő tulajdonosok tulajdonát képezik.

Jogi nyilatkozat

AZ ITT ISMERTETETT TERMÉK, VALAMINT ANNAK HARDVERE, SZOFTVERE ÉS FIRMWARE-E A TÖRVÉNY ÁLTAL MEGENGEDETT LEGTELJESEBB MÉRTÉKIG „AZ ADOTT ÁLLAPOTBAN”, MINDEN ESETLEGES HIBÁJÁVAL EGYÜTT ÁLL RENDELKEZÉSRE, ÉS A EZVIZ EZEKRE SEM KIFEJEZETT, SEM A TÖRVÉNY ÁLTAL VÉLELMEZETT JÓTÁLLÁST NEM VÁLLAL, BELEÉRTVE AZ ELADHATÓSÁGRA, A KIELÉGÍTŐ MINŐSÉGRE, AZ ADOTT CÉLRA VALÓ ALKALMASSÁGRA, TOVÁBBÁ A HARMADIK FELEK JOGAINAK MEGSÉRTÉSÉRE VONATKOZÓ JÓTÁLLÁST. A EZVIZ, ANNAK IGAZGATÓI, TISZTSÉGVISELŐI, ALKALMAZOTTAI VAGY ÜGYNŐKEI SEMMILYEN ESETBEN SEM FELELŐSEK ÖN FELÉ SEMMILYEN KÜLÖNLEGES, KÖVETKEZMÉNYES, JÁRULÉKOS VAGY KÖZVETETT KÁRÉRT, BELEÉRTVE TÖBBEK KÖZÖTT A TERMÉK HASZNÁLATÁVAL ÖSSZEFÜGGÉSBEN AZ ÜZLETI HASZON ELVESZTÉSÉBŐL, AZ ÜZLETMENET MEGSZAKADÁSÁBÓL, ILLETVE AZ ADATOK VAGY DOKUMENTUMOK ELVESZTÉSÉBŐL EREDŐ KÁROKAT, MÉG AKKOR SEM, HA A EZVIZ VÁLLALATOT TÁJÉKOZTATTÁK AZ ILYEN KÁROK BEKÖVETKEZÉSÉNEK LEHETŐSÉGÉRŐL.

AZ EZVIZ TELJES KÁRTÉRÍTÉSI FELELŐSSÉGE – AZ ALKALMAZANDÓ JOGSZABÁLYOK ÁLTAL MEGENGEDETT LEGNAGYOBB MÉRTÉKBEN – SEMMILYEN ESETBEN NEM HALADHATJA MEG A TERMÉK EREDETI VÉTELÁRÁT.

AZ EZVIZ SEMMILYEN FELELŐSSÉGET NEM VÁLLAL A TERMÉK MŰKÖDÉSÉNEK MEGSZAKADÁSA VAGY SZOLGÁLTATÁSKIMARADÁS KÖVETKEZTÉBEN AZ ALÁBBI OKOKBÓL FELMERÜLT SZEMÉLYI SÉRÜLÉSÉRT VAGY ANYAGI KÁRÉRT: A) AZ UTASÍTÁSOKTÓL ELTÉRŐ, NEM MEGFELELŐ TELEPÍTÉS VAGY HASZNÁLAT; B) A NEMZETBIZTONSÁG VAGY A KÖZREND VÉDELME; C) VIS MAIOR; D) ÖN VAGY A KÜLSŐ FÉL, BELEÉRTVE, DE NEM KIZÁRÓLAGOSAN, BÁRMELY KÜLSŐ FÉL ÁLTAL FORGALMAZOTT TERMÉK, SZOFTVER, ALKALMAZÁS STB. HASZNÁLATA.

AZ INTERNETELÉRÉSSSEL RENDELKEZŐ TERMÉKEK ESETÉN A TERMÉK HASZNÁLATÁNAK KOCKÁZATAIT KIZÁRÓLAG ÖN VISELI. A EZVIZ SEMMILYEN FELELŐSSÉGET NEM VÁLLAL A RENDELLENES MŰKÖDÉSÉRT, A SZEMÉLYES ADATOK KISZIVÁRGÁSÁÉRT VAGY MÁS OLYAN KÁROKÉRT, AMELYEKET KIBERTÁMADÁSOK, HACKERTÁMADÁSOK, VÍRUSFERTŐZÉSEK VAGY MÁS INTERNETES BIZTONSÁGI VESZÉLYEK OKOZTAK; A EZVIZ AZONBAN KÉRÉSRE IDŐBEN MŰSZAKI TÁMOGATÁST NYÚJT. A TÉRFIGYELÉSSSEL KAPCSOLATOS JOGSZABÁLYOK ÉS AZ ADATVÉDELMI TÖRVÉNYEK JOGHATÓSÁGONKÉNT ELTÉRŐEK. MIELŐTT A TERMÉKET HASZNÁLATBA VENNÉ, TANULMÁNYOZZON ÁT A JOGHATÓSÁGÁBAN HATÁLYOS MINDEN VONATKOZÓ TÖRVÉNYT ANNAK ÉRDEKÉBEN, HOGY A TERMÉK HASZNÁLATA MEGFELELJEN EZEKNEK A TÖRVÉNYEKNEK. AZ EZVIZ NEM VÁLLAL FELELŐSSÉGET ABBAN AZ ESETBEN, HA EZT A TERMÉKET JOGELLENES CÉLOKRA HASZNÁLJÁK.

HA A FENTIEK ÉS AZ ALKALMAZANDÓ JOG KÖZÖTT ELLENTMONDÁS TAPASZTALHATÓ, AKKOR AZ UTÓBBI AZ IRÁNYADÓ.

Tartalom

FONTOS BIZTONSÁGI UTASÍTÁSOK.....	1
Áttekintés.....	2
1. A csomag tartalma	2
2. Alap	3
Beállítás	4
1. Az EZVIZ alkalmazás beszerzése.....	4
2. Kapcsolja be a csengőt.....	4
3. Töltse fel teljesen a csengőt	5
4. Adja hozzá a Doorbell-t az EZVIZ alkalmazáshoz a router közelében	5
5. Telepítse az ajtócsengőjét	6
Válassza ki az ajtócsengőjének tápellátási módszerét	7
Opció 1: Csatlakozás napelemhez	8
1. Szétszedni a napelem hátlapját	8
2. Csatlakoztassa a napelem panel vezetékeit.....	8
3. Telepítse a csengő felszerelő tartóját	9
4. Csatolja a csengőjét a felszerelő tartóhoz	10
5. Telepítse a napelem hátlapját	10
6. Telepítse a napelemet.....	11
Opció 2: Kábeles kapcsolat.....	12
1. Kapcsolja ki a biztosítékot.....	12
2. Távolítsa el a meglévő csengőjét (opcionális)	12
3. Telepítse a csengő felszerelő tartóját	13
4. Csatlakoztassa a vezetékeket	14
5. Csatolja a csengőjét a felszerelő tartóhoz	14
Opció 3: Csak akkumulátorral működik.....	15
1. Telepítse a csengő felszerelő tartóját	15
2. Csatolja a csengőjét a felszerelő tartóhoz	16
Karbantartás	16
1. Hogyan használjuk az emelkedő felszerelő tartót	16
2. Szétszerelés.....	17
3. Töltse fel a csengőt	17
VNézzze meg eszközét az EZVIZ alkalmazáson	18
1. Élő nézet	18

2. Beállítások	19
----------------------	----

EZVIZ Connect.....	20
---------------------------	-----------

1. Az Amazon Alexa használata.....	20
------------------------------------	----

2. A Google Segéd használata	21
------------------------------------	----

BIZTONSÁGI INTÉZKEDÉSEK	22
--------------------------------------	-----------

Szemponatok a videókamerák használatához	23
---	-----------

FONTOS BIZTONSÁGI UTASÍTÁSOK



Fontos!

1. Kérjük, figyelmesen olvassa el a használati útmutatót a termék telepítése vagy használata előtt.
2. Ha a terméket harmadik fél számára telepíti, ne felejtse el otthagyni a kézikönyvet vagy annak másolatát a végfelhasználónál.

Biztonsági intézkedések:

1. A rendszer teljesen biztonságos működtetéséhez elengedhetetlen, hogy a telepítők, a felhasználók és a technikusok betartsák az ebben a kézikönyvben leírt biztonsági eljárásokat.
2. Szükség esetén speciális figyelmeztetések és figyelmeztető szimbólumok találhatóak a tételekhez.
3. A terméket a telepítés helye szerinti országban érvényes szabványoknak megfelelően kell üzembe helyezni.

Áttekintés

1. A csomag tartalma



Akkumulátoros csengő (x1)



Ajtócsengő felszerelő tartó (x1)



Dőlésszögű felszerelő tartó (x1)



Fúró sablon ajtócsengőhöz (x1)



Napelem panel (x1)



Fúró sablon napelem panelhez (x1)



Tápkábel (x1)



Tű (x1)



Csavarkészlet (x2)



Csavarkészlet (x1)



U-alakú drót (x2)



Vezetékkonnektor (x2)



Szabályozással kapcsolatos információk (x2)



Gyors használatba vételi útmutató (x1)

i Az ajtócsengő megjelenése az általad vásárolt tényleges terméktől függ.

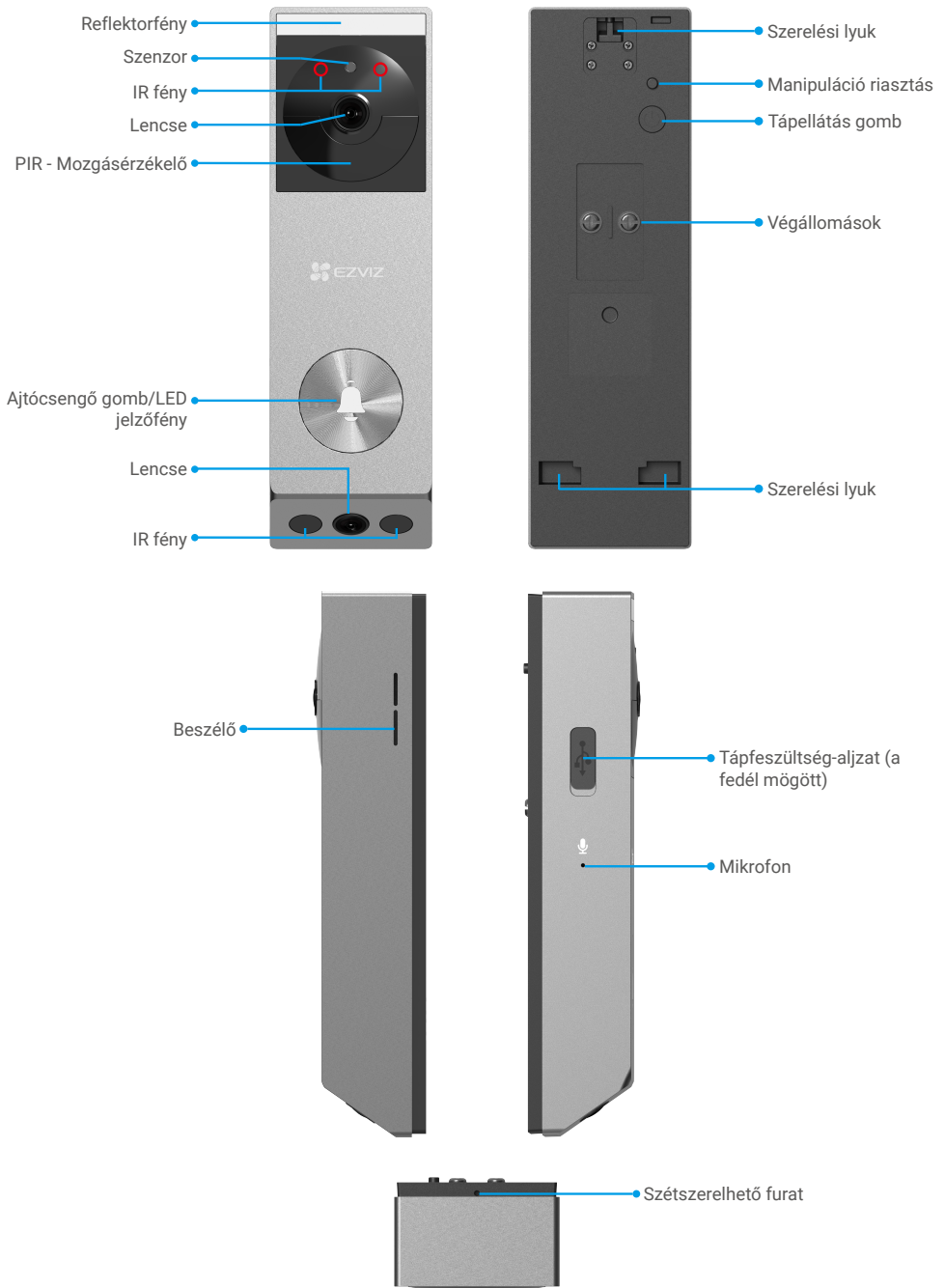
Lehetőségek eszközei







Fúró (x1)

Ajánlott egy 6 mm átmérőjű fúrót használni.

2. Alap



Név	Leírás
LED indikátor	 Lassú villogó piros: Ajtócsengő töltése.
	 3 másodperc után pirosra vált és kikapcsol: Az ajtócsengő akkumulátorának szintje 20% alatt van, és az ajtócsengő aktiválódott.
	 Masszív kék: Az ajtócsengő teljesen feltöltődött.
	 3 másodperc után kék színűvé válik és kikapcsol: A csengő elemének szintje magasabb, mint 20%, és a csengőt aktiválták.
Tápellátás gomb	<ul style="list-style-type: none"> • Bekapcsolás: Tartsa lenyomva a bekapcsoló gombot 2 másodpercig, (kíséretében sípszó). • Kikapcsolás: Háromszor nyomja meg a bekapcsoló gombot 1 másodperc alatt, (kíséretében sípszóval). • Visszaállítás: Tartsa lenyomva az áramköri kapcsoló gombot 5 másodpercig a kezdőértékek visszaállításához, (kíséretében sípszó).

Beállítás

Kövessd az utasításokat a rendszer beállításához:

1. Töltsd le az EZVIZ alkalmazást, majd jelentkezz be az EZVIZ fiókjába
2. Kapcsolja be a csengőt.
3. Adja hozzá a csengőt az EZVIZ alkalmazás fiókjához.
4. Telepítse a csengőt.

1. Az EZVIZ alkalmazás beszerzése

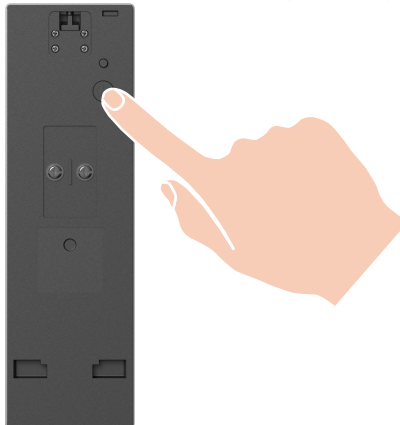
1. Csatlakoztassa mobiltelefonját a Wi-Fi hálózatra (javasolt).
2. Töltsd le és telepítse az EZVIZ alkalmazást az „EZVIZ” kifejezésre keresve az App Store vagy a Google Play™ áruházban.
3. Indítsa el az alkalmazást, majd regisztráljon egy EZVIZ felhasználói fiókot.



- i** Ha már használja az alkalmazást, kérjük, győződjön meg arról, hogy telepítve van a legújabb verzió. Elérhető frissítések kereséséhez látogasson el az App Store-ba, és keressen rá az EZVIZ kifejezésre.

2. Kapcsolja be a csengőt

1. Nyomja meg és tartsa lenyomva a bekapcsoló gombot 2 másodpercig a csengő bekapcsolásához. Az ajtócsengő LED jelzője kialszik, miután 3 másodpercig kék színű volt, jelezve, hogy az ajtócsengő be van kapcsolva.

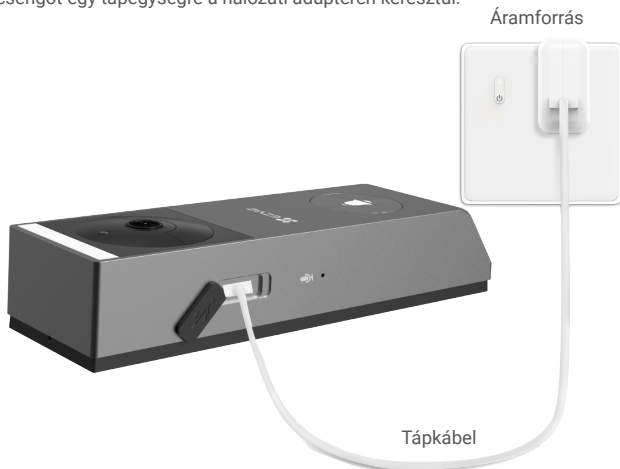


Ha az ajtócsengő nincs töltve, akkumulátora lemerült, csatlakoztassa a tápellátást az akkumulátorhoz (5V 2A, külön megvásárolható).

Az ajtócsengő első használata előtt javasoljuk, hogy teljesen töltsse fel az akkumulátort.

3. Töltsse fel teljesen a csengőt

Csatlakoztassa az ajtócsengőt egy tápegységre a hálózati adapteren keresztül.



i Töltés előtt

- Kérjük, vásároljon egy 5V 2A-s tápegységet, mert az nincs a csomagban.
- A csomagban található tápkábelt javasolt használni.
- Ha a csengő kültéren van telepítve, használjon vízálló tápkábelt a töltéshez.
- Kérjük, ne töltsse fel az ajtócsengőt, ha a hőmérséklet meghaladja a 45 fokot vagy 0 fok alá csökken.
- Nem engedélyezett a kaputelefon töltése kültéren tápegységgel.

Töltés

- Ha egy 5V 2A adaptert használ a csengő töltéséhez, akkor kb. 4,5 óra alatt teljesen feltöltődik.
- Amikor feltölti a csengőt, győződjön meg róla, hogy az objektív felfelé néz, hogy elkerülje az objektív szalazódását.
- Töltés közben az ajtócsengő automatikusan bekapcsolódik.

4. Adja hozzá a Doorbell-t az EZVIZ alkalmazáshoz a router közelében

- Jelentkezzen be a fiókjába az EZVIZ app használatával.
- A kezdőképernyőn koppintson a "+" gombra a jobb felső sarokban, hogy eljusson a Scan QR Code felületére.
- Olvass be a QR-kódot a Gyors útmutató borítóján vagy a csengőtesten.



- Kövesse az EZVIZ app varázslóját a Wi-Fi konfiguráció befejezéséhez.

- A beállítás után nyomja meg a csengő gombot az ajtó előtt, hogy lássa a csengő videóját az EZVIZ alkalmazásban.



- A csengő kétszer csipog és a LED jelzőfény gyorsan villog kék színben, ami arra utal, hogy a hálózat nincs csatlakoztatva. Kérjük, ellenőrizze a hálózatot és ha a Wi-Fi jelszó helyes.
- A csengő kétszer csipog és az LED jelzőfény szilárd kék, ami azt jelzi, hogy a hálózat csatlakoztatva van, de nem sikerült regisztrálni a platformra. Kérjük, ellenőrizze a hálózatot és használja mobiltelefonját segítségként.

5. Telepítse az ajtócsengőjét

1. Telepítési helyszín

Válasszon olyan helyszínt, ahol tiszta, akadálymentes látómező van, és jó vezeték nélküli jel a csengőhöz. Kérjük, tartsa szem előtt az alábbi tippeket

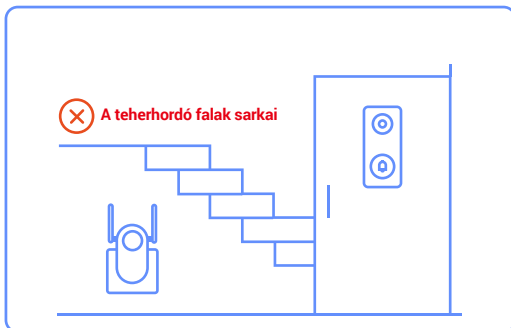
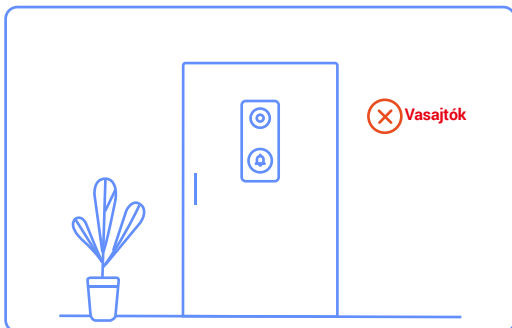
- ⚠ Győződjön meg arról, hogy a fal elég erős ahhoz, hogy elviselje a csengő háromszoros súlyát.
- Javasolt telepítési magasság: az optimális teljesítmény érdekében **1,3 m - 1,6 m** magasságban a talaj felett.

• **Az alábbi helyzetekben nem javasolt a telepítés. Ellenkező esetben a hálózati kapcsolatot érinti:**

1. Vasajtók;

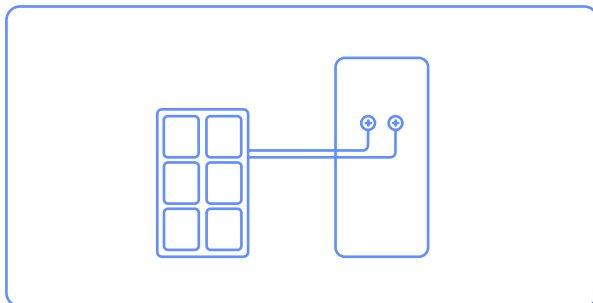
2. A teherhordó falak sarkai.

- Győződjön meg arról, hogy az oldalról érkező forgalom áthalad a csengő látómezőjén. A csengő mozgásérzékelője sokkal érzékenyebb az oldalról érkező mozgásra, mint a csengő felé vagy távolabb történő mozgásra.

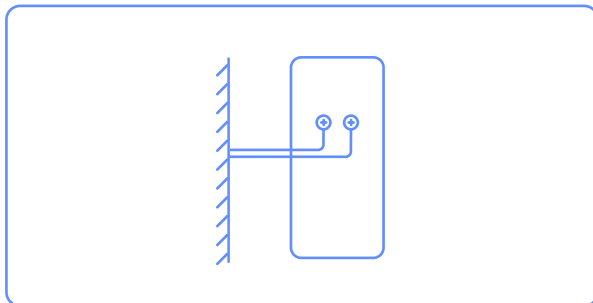


Válassza ki az ajtócsengőjének tápellátási módszerét

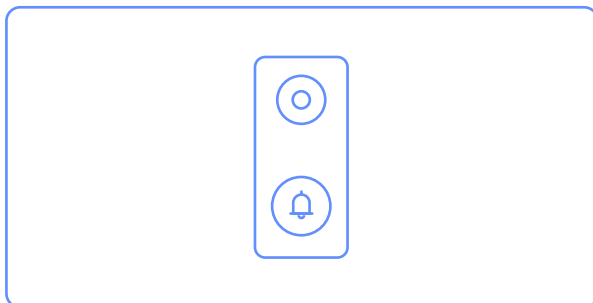
- “Opció 1: Csatlakozás napelemhez”



- “Opció 2: Kábeles kapcsolat”

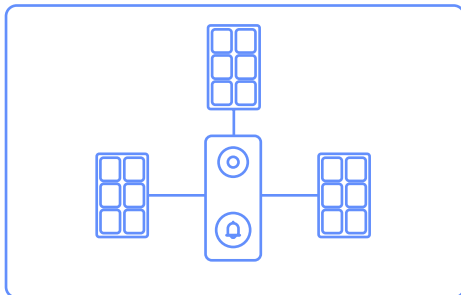


- “Opció 3: Csak akkumulátorral működő”



Opció 1: Csatlakozás napelemhez

- **Kérjük, erősítse meg újra, hogy a napelem nem telepíthető a vezetékes csengővel egyidejűleg, különben a napelem megsérülhet.**
- A napelem panel négy irányban támogatja a telepítést: felfelé, lefelé, balra és jobbra a csengő mellett, mind a csengő hátulja, mind a napelem panel alja tartalmaz helyet a vezetékek elrejtéséhez és a csatlakozókhoz.
- A napkollektor telepítése az ajtócsengő tetejére, vagy bal vagy jobb oldalára javasolt az optimális használat érdekében.
- Kérjük, előzetesen becsülje meg a napelem és a csengő telepítési helyzetét.



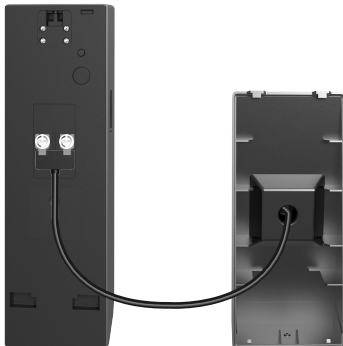
1. Szétszedni a napelem hátlapját

1. Vegye ki a napelemet a csomagból.
2. Használja a mellékelt tűt a napelem alján található lyuk lenyomásához, miközben eltávolítja a hátlapot.



2. Csatlakoztassa a napelem panel vezetékeit

1. Kérjük, csatlakoztassa a napelemet a csengőhöz a napelem vezetékcsatlakozójának csavarhúzó segítségével történő csatlakoztatásával a csengő hátoldalán található terminálokhoz.

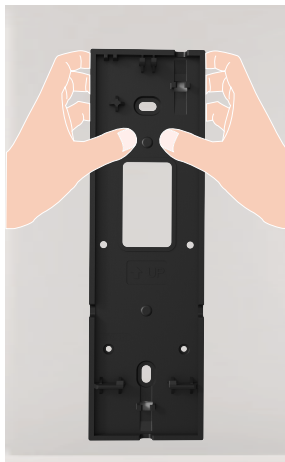
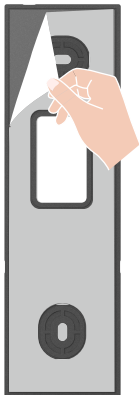


3. Telepítse a csengő felszerelő tartóját

A lehetőség (simított falhoz)

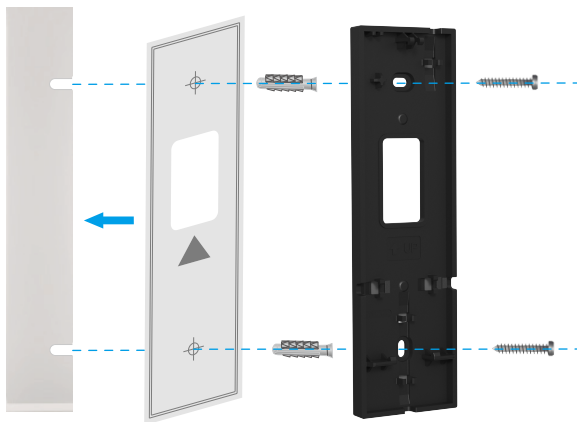
1. Tisztítsa meg a telepítési helyet és szárítsa meg.
2. Húzza le a hab matricájának fóliáját, majd ragassza fel közvetlenül a kívánt telepítési helyre a szerelőkonzolt, és erősen nyomja meg.

i A csengő stabil rögzítése érdekében, miután a felszerelési konzolt a falra rögzítette, erősen nyomja rá. Javasoljuk, hogy hagyja pihenni 3 órán át, mielőtt folytatná a csengő telepítését.



B opció (egyenetlen falhoz)

1. Helyezze a fúró sablont a kívánt telepítési hely felületére, majd fúrjon két csavarlyukat
2. **(Választható)** Helyezze be a horgonyokat a furatokba. Nincs szükség horgonyok használatára, ha fából készült felületről van szó.
3. Rögzítse a szerelőkonzolt a mellékelt fém csavarokkal (PA3x25).



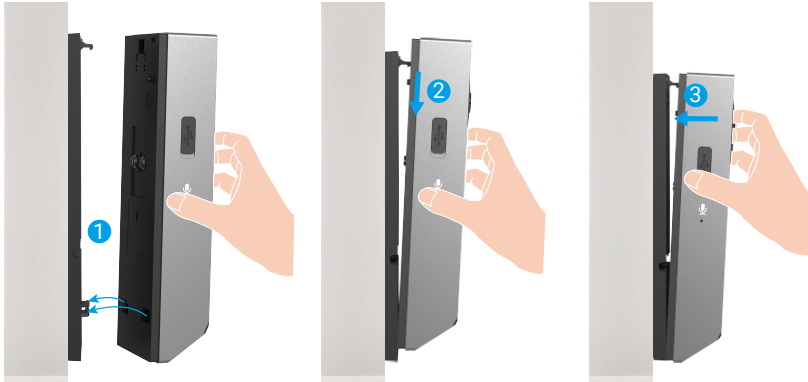
- i**
- Ajánlott egy $\Phi 6$ mm-es fúrószálat használni fúráshoz.
 - Kérjük, használja a csomagban mellékelt horgokat és fém csavarokat.

4. Kérjük, fűzze át a csatlakoztatott vezetékeket a szerelőkonzol vezetéknyílásán keresztül, attól függően, hogy a napelem telepítési helye hol van (ajánlott a csengő fölé, vagy az ajtócsengő bal vagy jobb oldalára telepíteni), hogy megkönnyítse a csengő telepítését.



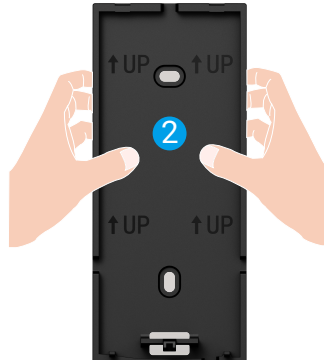
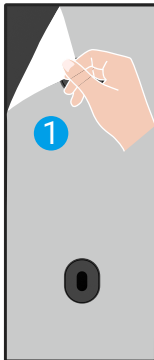
4. Csatolja a csengőt a felszerelő tartóhoz

1. Illessze össze a csengő alsó részének rögzítő lyukát a rögzítő konzol alsó részén lévő horoggal, majd rögzítse a csengőt a rögzítő konzolhoz.
2. Lassan csúsztasd lefelé a csengőt.
3. Végül csatlakoztassa a csengő felső részét a felszerelési tartóhoz, és az installáció befejeződött.



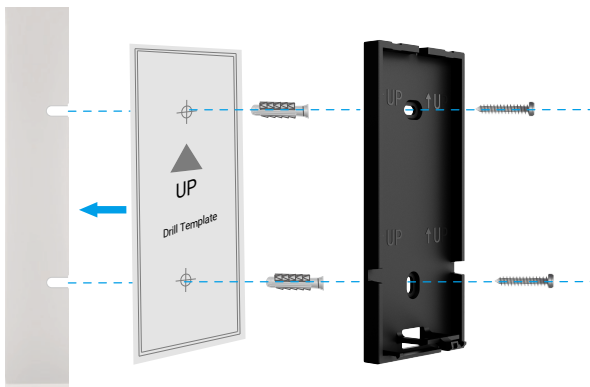
5. Telepítse a napelem hátlapját

A lehetőség A (simított falhoz): Szakítsa le a hab matrica filmjét, majd ragassza a hátlapot közvetlenül a kívánt telepítési helyre.



B opció (egyenetlen fal esetén):

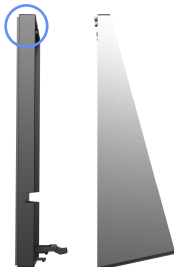
1. Helyezze a fúró sablont a kívánt telepítési hely felületére, majd fúrjon két csavarlyukat.
2. **(Választható)** Helyezze be a horgonyokat a furatokba. Nincs szükség horgonyok használatára, ha fából készült felületről van szó.
3. Rögzítse a szerelőkonzolt a mellékelt fém csavarokkal (PA3x25).



- 1. Ajánlott egy $\Phi 6$ mm-es fúrószálat használni fúráshoz.
- Kérjük, használja a csomagban mellékelt horgonyokat és fém csavarokat.

6. Telepítse a napelemet

1. Csatolja a napelemet a hátsó lemezre fentről lefelé, azonosítva a két nyílást a tetején.



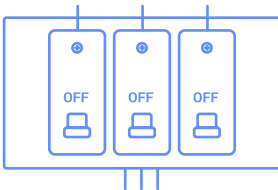
- 1. A napelem panel hátlapja és a csengő felszerelő tartója is tartalmaznak külön helyet a vezetékek elrejtésére. Az installáció után a felesleges vezetékeket el lehet dugni ezekbe a rejtett helyekbe, hogy csökkentsük a látható vezetékek számát, és így az összkép esztétikusabb legyen



Opció 2: Kábeles kapcsolat

1. Kapcsolja ki a biztosítékot

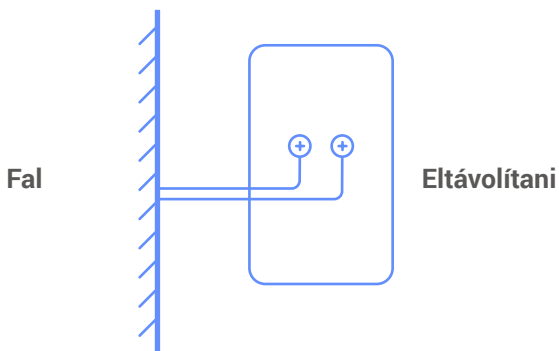
- Kérjük, győződjön meg róla, hogy a főkapcsoló ki van kapcsolva.



2. Távolítsa el a meglévő csengőt (opcionális)

- Ha egy meglévő ajtócsengőt cserél ki, kapcsolja ki az áramot a megszakítóban. Ezután távolítsa el a falról és szakítsa le a vezetékeket.
- Az ajtócsengője kompatibilis az ajtócsengő rendszerekkel, amelyek 8-24 V váltóáramot szolgáltatnak 50 vagy 60 Hz-en, legfeljebb 40 VA teljesítményigény mellett.

i Ne csatlakoztassa a csengőt egy DC-s interkomrendszerhez vagy más DC-s áramforráshoz.



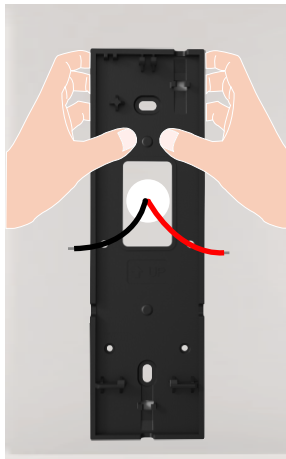
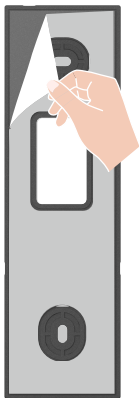
i Kérem, fűzze át a két kiálló vezetékét a csengő felszerelő tartó vezetéklyukain, majd telepítse a felszerelő tartót.

3. Telepítse a csengő felszerelő tartóját

A lehetőség (simított falhoz)

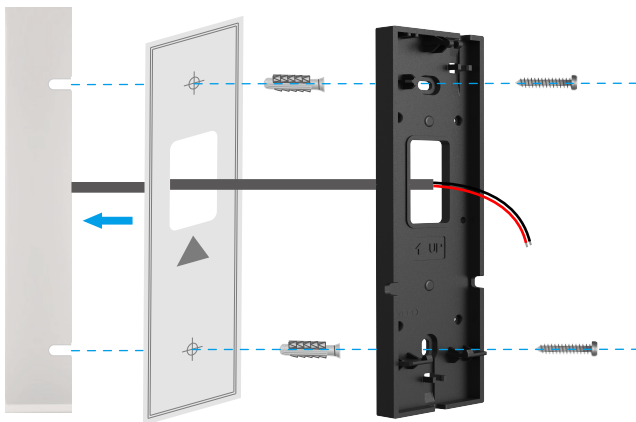
2. Tisztítsa meg a telepítési helyet és szárítsa meg.
3. Ha csengőt szerel, először vezesse át a csengő vezetékeit a rögzítő tartó lyukán.
4. Húzza le a hab matricájának fóliáját, majd ragassza fel közvetlenül a kívánt telepítési helyre a szerelőkonzolt, és erősen nyomja meg.

i A csengő stabil rögzítése érdekében, miután a felszerelési konzolt a falra rögzítette, erősen nyomja rá. Javasoljuk, hogy hagyja pihenni 3 órán át, mielőtt folytatná a csengő telepítését.



B opció (egyenetlen falhoz)

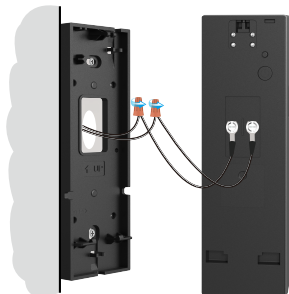
5. Helyezze a fúró sablont a kívánt telepítési hely felületére, majd fúrjon két csavarlyukat
6. Ha csengőt szerel, először vezesse át a csengő vezetékeit a rögzítő tartó lyukán.
7. **(Választható)** Helyezze be a horgonyokat a furatokba. Nincs szükség horgonyok használatára, ha fából készült felületről van szó.
8. Rögzítse a szerelőkonzolt a mellékelt fém csavarokkal (PA3x25).



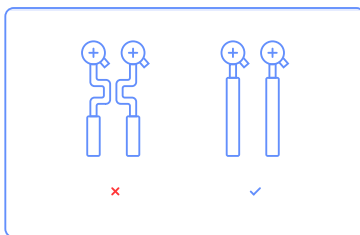
- i**
- Ajánlott egy $\Phi 6$ mm-es fúrószálat használni fúráshoz.
 - Kérjük, használja a csomagban mellékelt horgokat és fém csavarokat.

4. Csatlakoztassa a vezetékeket

- Csatlakoztassa a falból kijövő vezetékeket a csengő hátulján lévő terminálokhoz. Az egyik vezeték bármelyik csavarral összeköthető. A sorrend nem számít.

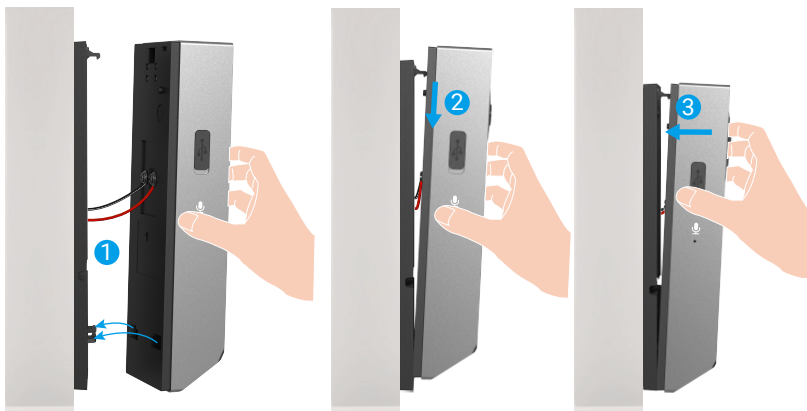


- Az Ön ajtócsengője kompatibilis az 8-24 V váltóáramú ajtócsengő rendszerekkel, 50 mA, 50 vagy 60 Hz, 40 VA maximális teljesítmény mellett.
- Kérjük, csatlakoztassa a felszerelő tartón áthaladó vezetékeket a csengő hátsó részén lévő terminálokhoz
 - A biztonság érdekében vágja le vagy csupaszítsa le a vezetékeket, hogy kb. 1 cm hosszúságúak legyenek. Használjon csavarhúzó a vezeték végeinek meghúzásához a csengő hátsó csavarjainál.
 - Kérjük, győződjön meg róla, hogy a két vezeték ne okozzon rövidzárlatot. Ha bármelyik vezeték szálkás, szorosan csavarja össze.



5. Csatolja a csengőjét a felszerelő tartóhoz

1. Illessze össze a csengő alsó részének rögzítő lyukát a rögzítő konzol alsó részén lévő horoggal, majd rögzítse a csengőt a rögzítő konzolhoz.
2. Lassan csúsztassa lefelé a csengőt.
3. Végül csatlakoztassa a csengő felső részét a felszerelési tartóhoz, és az installáció befejeződött.



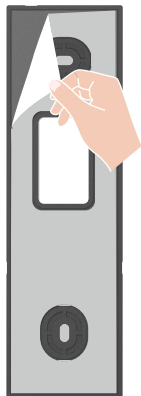
Opció 3: Csak akkumulátorral működik

1. Telepítse a csengő felszerelő tartóját

A lehetőség (simított falhoz)

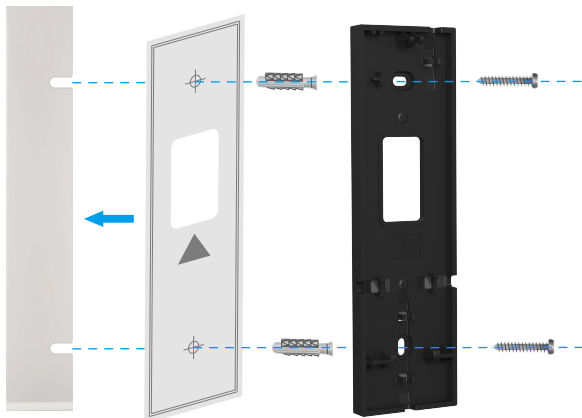
1. Tisztítsa meg a telepítési helyet és szárítsa meg.
2. Húzza le a hab matricájának fóliáját, majd ragassza fel közvetlenül a kívánt telepítési helyre a szerelőkonzolt, és erősen nyomja meg.

i A csengő stabil rögzítése érdekében, miután a felszerelési konzolt a falra rögzítette, erősen nyomja rá. Javasoljuk, hogy hagyja pihenni 3 órán át, mielőtt folytatná a csengő telepítését.



B opció (egyenetlen falhoz)

1. Helyezze a fúró sablont a kívánt telepítési hely felületére, majd fúrjon két csavarlyukat
2. **(Választható)** Helyezze be a horgonyokat a furatokba. Nincs szükség horgonyok használatára, ha fából készült felületről van szó.
3. Rögzítse a szerelőkonzolt a mellékelt fém csavarokkal (PA3x25).



- i**
- Ajánlott egy $\Phi 6$ mm-es fúrószálat használni fúráshoz.
 - Kérjük, használja a csomagban mellékelt horgonyokat és fém csavarokat.

2. Csatolja a csengőt a felszerelő tartóhoz

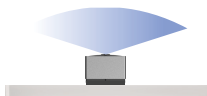
1. Illessze össze a csengő alsó részének rögzítő lyukát a rögzítő konzol alsó részén lévő horoggal, majd rögzítse a csengőt a rögzítő konzolhoz.
2. Lassan csúsztasd lefelé a csengőt.
3. Végül csatlakoztassa a csengő felső részét a felszerelési tartóhoz, és az installáció befejeződött.



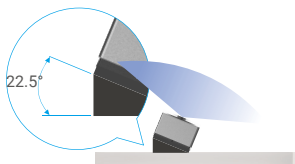
Karbantartás

1. Hogyan használjuk az emelkedő felszerelő tartót

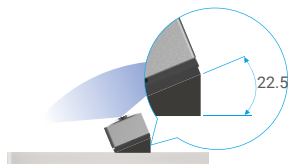
- i** • Használja az emelkedő felszerelő tartóval együtt, mint kiegészítő felszerelő tartót, ha többet szeretne látni egy adott oldalon.
- Az emelt szerelőkonzol benne van a csomagban.



Dőlésszögű felszerelő tartó nélkül



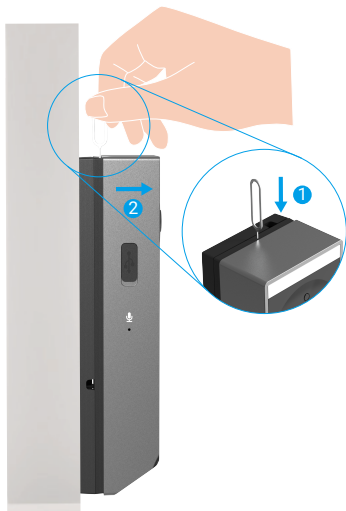
Dőlésszögű felszerelő tartóval
Telepítés az ajtó jobb oldalára



Dőlésszögű felszerelő tartóval
Telepítés az ajtó bal oldalára

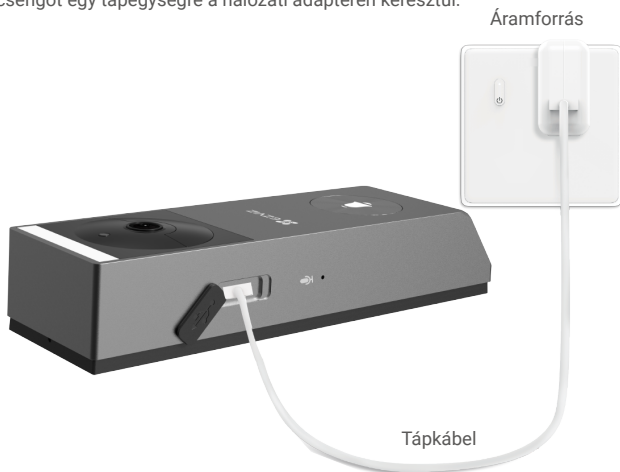
2. Szétszerelés

1. Kapcsolja ki a manipuláció értesítést az EZVIZ alkalmazáson.
2. Használja a csatlománként mellékelt tűt, hogy lenyomja és tartsa lenyomva a csengő tetején található lyukat, miközben felfelé tolja a csengőt, majd vegye le azt.



3. Töltse fel a csengőt

Csatlakoztassa az ajtócsengőt egy tápegységre a hálózati adapteren keresztül.



i Töltés előtt

- Kérjük, vásároljon egy 5V 2A-s tápegységet, mert az nincs a csomagban.
- A csomagban található tápkábelt javasolt használni.
- Ha a csengő kültéren van telepítve, használjon vízálló tápkábelt a töltéshez.
- Kérjük, ne töltsen fel az ajtócsengőt, ha a hőmérséklet meghaladja a 45 fokot vagy 0 fok alá csökken.
- Nem engedélyezett a kaputelefon töltése kültéren tápegységgel.

Töltés

- Ha egy 5V 2A adaptert használ a csengő töltéséhez, akkor kb. 4,5 óra alatt teljesen feltöltődik.
- Amikor feltölti a csengőt, győződjön meg róla, hogy az objektív felfelé néz, hogy elkerülje az objektív szálazódását.
- Töltés közben az ajtócsengő automatikusan bekapcsolódik.

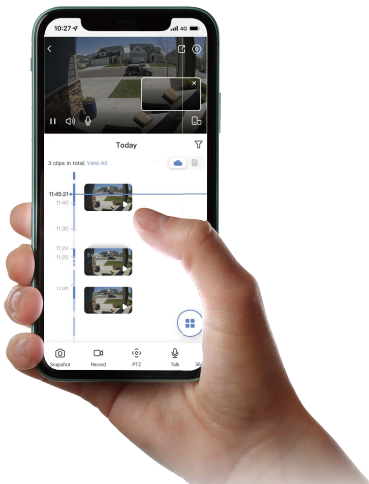
VNézze meg eszközét az EZVIZ alkalmazáson










i Az alkalmazás felülete a verziófrissítés miatt eltérhet, és a telefonjára telepített alkalmazás felülete fog érvényesülni.

1. Élő nézet

Amikor elindítja az EZVIZ alkalmazást, megjelenik az alábbi eszköztoldal.

Rákapcsolódhat az élő képre vagy hangra, pillanatfelvételeket vagy videófelvételeket készíthet, és kiválaszthatja a kívánt videófelbontást.



Ikon	Leírás
	Megosztás. A készülék megosztása.
	Beállítások. Az eszköz beállításainak megtekintése vagy módosítása.
	Picture in Picture. You can select to see the pictures taken simultaneously by two lens in the live view.
	Teljes képernyős nézet. Koppintson ide a látótér teljes képernyős megjelenítéséhez.
	Pillanatfelvétel. Készítsen pillanatfelvételt.
	Videófelvétel. A felvétel kézi indítása/leállítása.
	Beszélgetés. Koppintson az ikonra, majd kövesse a képernyőn megjelenő utasításokat, ha hallani kívánja a kamera előtt álló személyeket, vagy beszélni akar velük.
	Felbontás. Válassza ki a videófelbontást a Quad HD, Full HD és Hi-Def közül.
	Közeli eszköz. Kattintson a rendelkezésre álló eszközök ellenőrzéséhez a közelben.

i További ikonok megjelenítéséhez csúsztassa jobbra és balra a képernyőt.

2. Beállítások

A beállítások oldalon állíthatók be a kaputelefon panel paraméterei.

Paraméter	Leírás
Név	Itt megtekintheti, illetve megérintéssel egyedi nevet adhat a készüléknek.
Akkumulátor	Itt láthatja az akkumulátor maradék kapacitását.
Intelligens érzékelés	Választhat az eszközhöz különböző érzékelési típusok közül.
Üzenet értesítés	Kezelheti az eszköz üzenetét és az EZVIZ alkalmazás értesítését.
Hangbeállítások	Beállíthatja az eszközbevonat releváns hangparamétereit.
Képbeállítások	Beállíthatja az eszközben releváns képparamétereket.
Fénybeállítások	Beállíthatja az eszközben releváns fényparamétereit.
Hangszóró beállítások	Beállíthatja a hangszóró releváns paramétereit.
Felvételi lista	Láthatja az eszköz memóriakártya tárolási állapotát.
Adatvédelemi beállítások	Titkosíthatja videóit titkosítási jelszóval és testreszabhatja a magánéleti területet.
Hálózati beállítások	Láthatja a kapcsolat állapotát.
Eszköz információk	Itt láthatja az eszköz információit.
Eszköz megosztása	Megoszthatja az eszközt családtaggal vagy vendéggel.
Felhőlejárás	Feliratkozhat és kezelheti a felhőtárhelyet.
Eszköz törlése	Érintse meg az eszközt az EZVIZ appból való törléshez.

1. Az Amazon Alexa használata

Ezek az utasítások lehetővé teszik az EZVIZ-eszközök vezérlését az Amazon Alexával. Ha bármilyen nehézségbe ütközik a művelet során, lapozzon a **Hibaelhárítás** részhez.

Kezdés előtt ellenőrizze a következőket:

1. Az EZVIZ-eszközök csatlakoztatva vannak-e az EZVIZ alkalmazáshoz.
2. Az EZVIZ alkalmazásban az Eszközbeállítások oldalon kapcsolja ki a „Videótitkosítás”, és kapcsolja be az „Audiót”.
3. Van egy Alexa-kompatibilis eszköze (pl. Echo Spot, Echo-Show, All-new Echo-Show, Fire TV [minden generáció], Fire TV-stick [csak második generáció] vagy Fire TV Edition okos tévék).
4. Az Amazon Alexa alkalmazás már telepítve van okoseszközére, és létrehozott egy fiókot.

Az EZVIZ-eszközök vezérlése az Amazon Alexával:

1. Nyissa meg az Alexa alkalmazást, és válassza ki a „Funkciók és játékok” lehetőséget a menüből.
2. A Funkciók és játékok képernyőn keressen rá az „EZVIZ” kifejezésre, és megtalálja az „EZVIZ”-funkciókat.
3. Válassza ki a kívánt EZVIZ-eszközfunkciót, majd koppintson az **HASZNÁLAT ENGEDÉLYEZÉSE** lehetőségre.
4. Írja be EZVIZ-felhasználónevét és -jelszavát, majd koppintson a **Bejelentkezés lehetőségre**.
5. Koppintson az **Engedélyezés** gombra, hogy a Alexa hozzáférhessen az EZVIZ-fiókjához, és vezérelhesse az EZVIZ-eszközzeit.
6. Ekkor az „EZVIZ sikeres összekapcsolása” üzenet jelenik meg. Most koppintson a **ESZKÖZÖK FELFEDEZÉSE** lehetőségre, hogy az Alexa felismerhesse az összes EZVIZ-eszközt.
7. Menjen vissza az Alexa alkalmazás menüjébe, és válassza a „Eszközök” lehetőséget. Ekkor az eszközök alatt megtalálja az összes EZVIZ-eszközét.

Hangutasítás

Új okoseszköz felfedezéséhez használja az Alexa alkalmazás „Okosotthon” menüjét, vagy az Alexa hangvezérlő funkciót.


A megtalált eszköz készen áll a hangvezérlésre. Adjon egyszerű parancsokat az Alexának.

Válaszoljon az EZVIZ kaputelefon panelnek Alexával

Miután csatlakoztatta az EZVIZ kaputelefon panelt az Alexa-kompatibilis eszközehez, Echo vagy Fire TV eszközén keresztül beszélhet látogatóihoz.

Ha beszélni kíván a látogatóhoz mondhatja azt, hogy:

- **Alexa, válaszolj [EZVIZ kaputelefon panel neve]-nek.**
- **Alexa, beszélj [EZVIZ kaputelefon panel neve]-hez.**

 Az eszköz neve például: „xxxx kamera megjelenítése” módosítható az EZVIZ alkalmazásban. Minden alkalommal, amikor megváltoztatja egy eszköz nevét, a név frissítéséhez újra fel kell fedeznie az eszközt.

Hibaelhárítás

Mit tegyek, ha Alexa nem találja meg a készülékemet?

Ellenőrizze az internetkapcsolatot.

Próbálja újraindítani az okoseszközt, és fedezze fel újra az eszközt Alexával.

Miért "Offline" az eszköz állapota az Alexa alkalmazásban?

Előfordulhat, hogy a készülék lekapcsolódott a hálózatról. Indítsa újra az okoseszközt, és kösse össze újra Alexával.

Ellenőrizze, hogy a router csatlakozik-e az internethez, és próbálja újra.

 Azon országokat részletes listáját, ahol az Amazon Alexa elérhető, az Amazon Alexa hivatalos honlapján találja.

2. A Google Segéd használata

A Google Segéddel aktiválhatja EZVIZ-eszközét, és bekapcsolhatja az élő nézetet a Google Segéd hangparancsainak használatával.

A következő eszközökre és alkalmazásokra van szükség:

1. Egy működő EZVIZ alkalmazás.
2. Az EZVIZ alkalmazásban az Eszközbeállítások oldalon kapcsolja ki a „Videótitkosítás”, és kapcsolja be az „Audiót”.
3. Egy tévé, működő Chromecast kapcsolattal.
4. A Google Segéd alkalmazás telepítve a telefonján.

A kezdéshez kövesse az alábbi lépéseket:

1. Állítsa be az EZVIZ-eszközt, és ellenőrizze az alkalmazáson, hogy megfelelően működik-e.
2. Töltse le a Google Home alkalmazást az App Store-ból vagy a Google Play Store™-ból, és jelentkezzen be Google-fiókjába.
3. A Myhome képernyőn kattintson a „+” elemre a bal felső sarokban, és válassza a menüből a „Eszköz beállítása” lehetőséget, hogy a beállítási felületre lépjen.
4. Kattintson a **Kompatibilis a Google-lal** elemre, és keressen rá az „EZVIZ” kifejezésre, és keresse meg az „EZVIZ”-t.
5. Írja be EZVIZ-felhasználónevét és -jelszavát, majd kattintson a **Bejelentkezés lehetőségre**.
6. Kattintson az **Engedélyezés** gombra, hogy a Google hozzáférhessen az EZVIZ-fiókjához, és vezérelhesse az EZVIZ-eszközzeit.
7. Kattintson a **Vissza az alkalmazáshoz** elemre.
8. Kövesse a fenti lépéseket az engedélyezés végrehajtásához. A szinkronizálás befejeztével az EZVIZ-szolgáltatás megtalálható lesz a szolgáltatások listájában. Az EZVIZ-fiók alatt található kompatibilis eszközök listájának megtekintéséhez kattintson az EZVIZ-szolgáltatás ikonra.
9. Most próbáljon ki néhány parancsot. Használja a rendszer beállításakor létrehozott kameranevet.

A felhasználók külön-külön vagy csoportosan is kezelhetik az eszközöket. Az eszközök hozzáadása egy szobához lehetővé teszi a felhasználók számára, hogy egyszerre vezéreljenek egy egész eszközcsoportot egyetlen parancssal.

További információkért tanulmányozza a hivatkozást:

<https://support.google.com/googlehome/answer/7029485?co=GENIE.Platform%3DAndroid&hl=en>

 A készülékre vonatkozó további információkat a www.ezviz.com/eu weboldalon talál.

BIZTONSÁGI INTÉZKEDÉSEK

A kézikönyv be nem tartása által okozott károk esetén a garancia érvényét veszti. Az ebből eredő károkért nem vállalunk felelősséget!

Nem vállalunk felelősséget a helytelen használatból vagy a biztonsági utasítások be nem tartásából eredő vagyoni vagy személyi károkért.

Ez a termék a biztonsági előírások teljes betartásával készült. Ahhoz, hogy ezt az állapotot megőrizzék, és a lehető legtöbbet hozzák ki a termékből, a felhasználóknak be kell tartaniuk a jelen kézikönyvben található biztonsági utasításokat és figyelmeztetéseket.



: Ez a szimbólum azt jelzi, hogy áramütés vagy rövidzárlat veszélye áll fenn.

- Soha ne próbálja meg más feszültséggel használni ezt az eszközt..
- Győződjön meg arról, hogy a rendszer összes elektromos csatlakozása megfelel a használati utasításnak.
- Kereskedelmi létesítményekben ügyeljen arra, hogy betartsa az elektromos berendezések balesetvédelmi előírásait.
- Az iskolákban, oktatási intézményekben, műhelyekben stb. képzett személyzetnek kell felügyelnie az elektronikus berendezések működését.
- A rendszerhez csatlakoztatott egyéb eszközök használatára vonatkozó utasításokat be kell tartani.
- Kérjük, forduljon gyakorlattal rendelkező személyhez, ha kétségei vannak a berendezés működésével vagy biztonságával kapcsolatban.
- Soha ne dugja be vagy húzza ki az elektromos berendezéseket nedves kézzel.
- A termék telepítésekor ellenőrizze, hogy a tápkábeleket nem fenyegeti-e sérülés veszélye.
- Soha ne cserélje ki saját maga a sérült elektromos kábeleket! Ebben az esetben távolítsa el őket, és hívjon szakértőt.
- A hálózati tápellátásnak a készülék közelében kell lennie, és könnyen hozzáférhetőnek kell lennie.
- A kapcsolóberendezésnek (szakaszolónak, megszakítóknak vagy azzal egyenértékű eszköznek) könnyen hozzáférhetőnek kell lennie, és a hálózatra tartósan csatlakoztatott berendezések épületvezetékeibe kell beépíteni azokat.
- A készülék megfelelő szellőzésének biztosítása érdekében tartsa szabadon a készülék körüli területet.
- A szellőzést nem szabad elzárni a szellőzőnyílás letakarásával, például újsággal, terítővel vagy függönnyel stb.).
- Tilos a készüléken nyílt lángforrást, pl. égő gyertyát elhelyezni.
- Tartsa be a termék üzemi hőmérsékletére vonatkozó előírást.
- A készüléket nem szabad folyó vagy fröccsenő folyadéknak kitenni, és a készülékre nem szabad folyadékkal töltött tárgyat helyezni.

Szemponatok a videókamerák használatához

Köszönjük, hogy az EZVIZ termékeit választotta.

A technológia érinti életünk minden területét. Csúcstechnológiát gyártó vállalatként egyre inkább tudatában vagyunk annak, hogy milyen szerepe van a technológiának az üzleti folyamatok és az életminőség javításában, ugyanakkor tisztában vagyunk a nem megfelelő használatának lehetséges ártalmaival is. A videókamerák például valós, teljes és tiszta képek rögzítésére képesek. Ez a múlt vonatkozásában és a valós tények megőrzésében nagy értéket képvisel. A videóadatok nem megfelelő terjesztése, felhasználása és/vagy feldolgozása azonban harmadik felek törvényes jogainak és érdekeinek megsértését is eredményezheti. A „Technológia a jóért” filozófiájával az EZVIZ azt kéri, hogy a jobb közösség közös megteremtése érdekében a videótechnológia és a videókamerák végfelhasználói tartsák be az összes vonatkozó törvényt és rendeletet, valamint az etikai normákat is.

Kérjük, figyelmesen olvassa el az alábbi szempontokat:

1. Mindenkinek vannak észszerű elvárásai az adatvédelemmel kapcsolatban, és a videókamerák telepítése nem kerülhet ellentétbe ezekkel. Ezért a videó kaputelefon közterületen történő telepítésekor észszerű és látható módon kell kihelyezni a figyelmeztetéseket, valamint jelezni kell a területet, amelyre kiterjed az ajtócsengő figyelési területe. A videókamerák nem nyilvános területeken történő telepítésekor fel kell mérni a harmadik felek jogait és érdekeit, ideértve többek között azt, hogy a videókamerák csak az érdekelt felek beleegyezését követően telepíthetők, és nehezen látható videókamerák nem felszerelhetők.

2. A videókamerák célja, hogy meghatározott időben és térben, meghatározott körülmények között rögzítsenek valós tevékenységeket. Ezért először minden felhasználónak észszerűen meg kell határoznia a saját jogait adott helyzetben, biztosítandó, hogy harmadik felek képmásaikhoz fűződő, magánélethez kapcsolódó vagy egyéb törvényes jogai ne sérüljenek.

3. A videókamerák használata során valós jelenetekből származó videóképadatok keletkeznek, beleértve nagy mennyiségű biológiai adatot (például arcképek) is, és ezek az adatok tovább használhatók vagy újrafeldolgozhatók. A videókamerák önmagukban nem tudják megkülönböztetni a jót a rossztól olyan szempontból, hogy az adatok kizárólag a videókamerák által rögzített képek alapján hogyan használhatók fel. Az adatfelhasználás eredménye az adatkezelők általi felhasználás módjától és céljától függ. Ezért az adatkezelőknek nem csupán az összes alkalmazandó törvényt és rendeletet, illetve egyéb normatív követelményt kell betartaniuk, hanem tiszteletben kell tartaniuk a nemzetközi normákat, a közérkölcset, a helyes morált, a bevett gyakorlatot és egyéb nem kötelező előírásokat is, valamint tekintettel kell lenniük az érintettek adatainak védelemére, a képmásokra vonatkozó jogokra, valamint az egyéb jogokra és érdekekre is.

4. A videókamerák által folyamatosan generált videóadatok feldolgozása során minden esetben figyelembe kell venni a különböző érdekelt felek jogait, értékeit és egyéb igényeit. Ebből a szempontból rendkívül fontos a termékbiztonság és az adatbiztonság. Ezért minden végfelhasználónak és adatkezelőnek meg kell tennie minden észszerű és szükséges intézkedést az adatbiztonság érdekében, valamint az adatok kiszivárgásának, nem megfelelő nyilvánosságra hozatalának és nem megfelelő felhasználásának elkerülésére, ideértve többek között a hozzáférés-ellenőrzés beállítását, a videókamerák csatlakozásához a megfelelő hálózati környezet (internet vagy intranet) kiválasztását, a hálózati biztonság kialakítását és folyamatos optimalizálását.

5. A videókamerák világszerte nagymértékben hozzájárultak a társadalmi biztonság javításához, és úgy gondoljuk, hogy ezek a termékek a társadalmi élet több területén is aktív szerepet játszanak majd. A videókamerákkal történő bármilyen, az emberi jogokat sértő vagy bűncselekményt eredményező visszaélés a technológiai innováció és a termékfejlesztés eredeti szándékával ellentétben áll. Ezért minden felhasználónak ki kell alakítania a termék használatához kapcsolódó értékelési és nyomon követési eljárást, biztosítandó az egyes termékek észszerű és jóhiszemű használatát.